

COMPAT GRIGIO

Conforme alla norma
UNI EN 206-9

Calcestruzzo predosato autocompattante (SCC) ad elevata resistenza per impiego strutturale (Rck 40 N/mm²)

Composto da: aggregato siliceo (0/8 mm), aggiunte minerali, cemento (conforme a UNI EN 197-1), additivi iperfluidificanti.



I PLUS

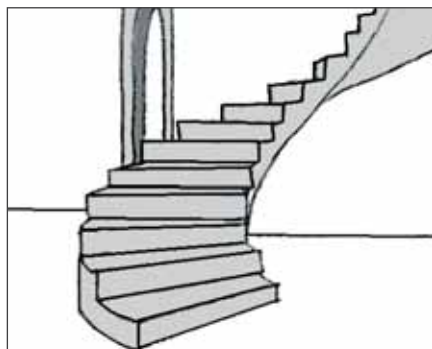
- **AUTOCOMPATTANTE** (non serve vibrare)
- Ideale per **GETTI DI FORMA COMPLESSA**
- Ideale per **GETTI MOLTO ARMATI**
- Ideale per **MANUFATTI "FACCIA A VISTA"**
- **IMPERMEABILE** e **DUREVOLE** al gelo/disgelo
- **STRUTTURALE** (Rck 40 N/mm²)
- **POMPABILE**, abbate i costi di manodopera

CAMPI DI APPLICAZIONE

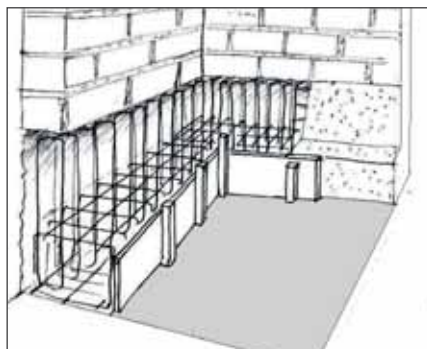
- Elementi strutturali (travi, pilastri, fondazioni, muri, ...).
- Incamiciatura di pilastri.
- Pilastrini e "corree" di murature in blocchi di cls.
- Solette collaboranti (solai, ristrutturazioni, ...).
- Getti compatti, poco porosi, a ritiro compensato.
- Manufatti "a vista" (scale, cordoli stradali, fioriere, ...).
- Pavimenti industriali.
- Getti in casseri di forma complessa o molto armati.

PREPARAZIONE DEL PRODOTTO

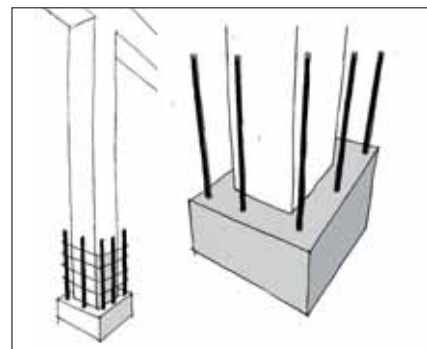
- Versare tutto il contenuto del sacco (e non parte) in una betoniera o impastatrice a coclea (Turbomalt di Gras Calce).
- Impastare con circa 1,5-2 litri di acqua pulita per sacco (sino a raggiungere la corretta consistenza).
- Non miscelare per più di 3 min.
- Si può impastare anche a mano (purché l'impasto risulti omogeneo).



Manufatti a vista di forma complessa.



Sottomurazioni e getti in ambienti piccoli e disagiati.



Incamiciatura di pilastri esistenti da rinforzare, getto di pilastrini e corree nei muri in blocchi di calcestruzzo.



Vedi il tutorial di posa su:

You Tube



MODALITÀ DI UTILIZZO

- Tempo di stesa: entro 20 minuti dall'impasto.
- Interruzioni e riprese di getto: non oltre i 20-25 min.
- Pompa (eventuale): idonea per CLS (tipo STEP 120 di Imer International).
- Uso a PAVIMENTO: fare dei giunti di dilatazione (tagli) ogni 16-20 m².

AVVERTENZE

- Casseri: idonei per un CLS autocompattante.
- Getti in pendenza: NON adatto.
- Getti "a vista": utilizzare un unico lotto di produzione (per avere un effetto cromatico uniforme).
- Temperatura d'impiego: da + 5° C a + 35° C.
- Temperatura > + 25° C: proteggere i manufatti (tenere bagnata la superficie o coprirli con fogli di polietilene oppure usare agenti anti-evaporanti).
- Aggiunte al composto originale: da evitare.
- Uso consigliato: professionale.

STOCCAGGIO E CONSERVAZIONE

- **Si conserva fino a 12 mesi** in sacchi integri, chiusi, in un luogo fresco, asciutto e coperto, protetti dalla pioggia battente, dal gelo e dalla luce solare diretta.
- Non esporre al sole più di 30 giorni (il sacco si deteriora!).
- Dopo aver tolto la protezione in polietilene (attorno e/o sopra al bancale) proteggere i sacchi dalla pioggia.

DATI TECNICI

ACQUA D'IMPASTO	circa 1,5-2 litri per sacco	
MASSA VOLUMICA (indurita)	2.300 - 2.400 kg/m ³	
RESISTENZA A COMPRESIONE (a 28 gg)	Rck 40 N/mm² Classe C 32/40	
CLASSI DI ESPOSIZIONE	Vedi tabella	
CLASSE DI CONSISTENZA	SCC	
DIAMETRO MAX DELL'AGGREGATO DMAX	8 mm	
PROFONDITÀ DI PENETRAZIONE DELL'ACQUA	≤ 23 mm	
DOSAGGIO DI CEMENTO	400 kg/m ³	
RAPPORTO A/C	0,50	
MISURA DEL RITIRO SPECIFICO	1 giorno	0 μm/m
	28 gg	0,39 μm/m
	90 gg	0,54 μm/m
CLASSE DI SPANDIMENTO	700 mm (SF2)	
CLASSE DI VISCOSITÀ - T ₅₀₀	3" (VS2)	
CLASSE DI VISCOSITÀ - IMBUTO A (V)	5" (VF1)	
CLASSE DI ATTRAVERSAMENTO SCATOLA A (L)	0,86 (PL2)	
CLASSE DI ATTRAVERSAMENTO - ANELLO (J)	8 mm PJ2	
CLASSE DI RESISTENZA ALLA SEGREGAZIONE	10% SR2	
CONSUMO	circa 84 sacchi/m³ di impasto	
CONFEZIONE	SACCHI in polietilene da 25 kg	

SOSTANZE PERICOLOSE

Amianto (D.M. 14/05/96 Art. 4 All. 4): assente

Cromo VI idrosolubile (D.M. 10/05/04): < 2 ppm

I dati tecnici sono valori medi ottenuti dalle analisi eseguite su più campioni di prodotto.

CLASSI DI ESPOSIZIONE

XC 1, 2, 3 e 4	<ul style="list-style-type: none"> • Superfici "a vista" in città. • Superfici esposte alla Pioggia.
XS 1	<ul style="list-style-type: none"> • CLS sulle coste, con vento di mare.
XD 1 e 2	<ul style="list-style-type: none"> • Cordoli stradali, marciapiedi. • Piscine, vasche di acque clorate.
XF 1, 2 e 3	<ul style="list-style-type: none"> • Superfici esposte a Pioggia, Gelo e Sali disgelanti.
XA 1 "solo con EN 206"	<ul style="list-style-type: none"> • Contatto con terreni, acque aggressive, prodotti agricoli/ industriali, ..

NOTA IMPORTANTE

GRAS CALCE srl verifica periodicamente in laboratorio, secondo le normative vigenti le caratteristiche e le prestazioni dei prodotti realizzati e la corrispondenza degli stessi con i valori riportati nelle specifiche schede tecniche. Ogni prodotto è in grado di fornire in opera le prestazioni previste solo se viene conservato preventivamente, preparato e utilizzato in modo corretto e adeguato, rispettando tutte le indicazioni e le avvertenze tecniche specificate. Ogni scostamento dalle suddette indicazioni (dosaggio dell'acqua, tempo di mescolazione, temperatura e umidità ambientali di cantiere, tempo di messa in opera, ecc.) può alterare in modo significativo le caratteristiche e le prestazioni del prodotto. Per tali ragioni è di fondamentale importanza che l'Impresa e la direzione Lavori effettuino in cantiere delle prove preliminari per validare il prodotto al fine di parametrarlo con le diverse esigenze e condizioni applicative.

DOSAGGIO DI ACQUA

Impastare inizialmente col 50% dell'acqua minima indicata, testare la consistenza dell'impasto (misura dello SLUMP), aggiungere gradatamente acqua e ricontrollare lo SLUMP fino ad ottenere e NON SUPERARE la classe di consistenza prevista dalla Scheda Tecnica. In ogni caso NON SUPERARE MAI il dosaggio massimo di acqua indicato.

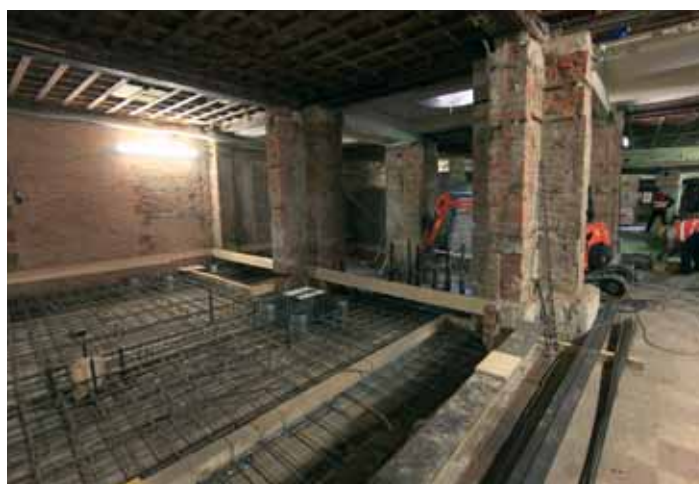
ESEMPI DI APPLICAZIONE



PRIMA



DOPO



Le indicazioni e le avvertenze riportate su questa scheda derivano dalla nostra miglior esperienza e le prestazioni del prodotto si riferiscono a prove di laboratorio eseguite in condizioni normalizzate. Tutte queste informazioni sono da ritenersi puramente indicative in quanto le condizioni reali del cantiere e di messa in opera del prodotto possono portare ad effetti e risultati sensibilmente diversi. Pertanto l'utilizzatore deve sempre verificare, anche con prove preliminari, l'idoneità del prodotto all'impiego previsto, assumendosi ogni responsabilità per l'uso effettuato. GRAS CALCE srl si riserva di apportare modifiche tecniche senza preavviso. Verificare sul sito internet di GRAS CALCE srl che la revisione della scheda sia quella attualmente in vigore.